

# Insiderwissen für TwoNav

Plattform	Sektion	Eintrag	Wert	Funktion	Global / Spezifisch	
1.2.3.4.5.6.7	[Windows]	UI_MouseClickZoom	0	Zoom 5% mit Doppelklick auf flächigem Touchscreen	global	
1.2.3.4.5.6.7	[Windows]	View_Northing	0	Touchscreen	global	
1.2.3.4.5	[Windows]	UI_PopupListViewButtons_Aktion	2	?	global	
1.2.3.4.5.6.7	[Windows]	Nav_Mode_Steering	0.1.0.1.0.1.0.0	Fahrer-spezifische Einstellung der Hinweisse	Modus + Fahrzeug	
1.2.3.4.5.6.7	[Windows]	Nav_Mode_Distance	1.1.1.7.0.0.1.1	Fahrer-spezifische Einstellung der Hinweisse	Modus + Fahrzeug	
1.2.3.4.5.6.7	[Windows]	Nav_Mode_Altitude	1.1.1.0.0.0.0.0	Fahrer-spezifische Einstellung der Hinweisse	Modus + Fahrzeug	
1.2.3.4.5.6.7	[Windows]	Nav_Mode_Soundset	1.1.1.1.1.1.1.1	Fahrer-spezifische Einstellung der Hinweisse	Modus + Fahrzeug	
1.2.3.4.5.6.7	[Windows]	Nav_Mode_Coordmate	0.0.0.1.0.1.0.0	Fahrer-spezifische Einstellung der Hinweisse	Modus + Fahrzeug	
1.2.3.4.5.6.7	[Windows]	Nav_Mode_Endset	1.1.1.1.1.1.1.1	Fahrer-spezifische Einstellung der Hinweisse	Modus + Fahrzeug	
[Core]	[Core]	CoreFlowChip	0	aktiver FlowChip auf Softwareseite	global	
[Core]	[Core]	CoreTemp	1.1.0.4.0.0.0.0	2.2.0.0.0.0.0.0	GPS-Modul	global
1.2.3.4.5	[Core]	AntennenAnzahl	1	GPS bei 2 Antennen	global	
1.2.3.4.5.6.7	[Core]	Core_Antenna_Broadband	0	GPS verwendet Antenne	global	
[TempoFeed]	[TempoFeed]	Antennen_Kennwert	0	Multi-antenna	global	
[TempoFeed]	[TempoFeed]	Antennen_Kennwert_GPS	1	Synchronisierung der Antennen mit GPS	global	
[TempoFeed]	[TempoFeed]	Antennen_Kennwert_GPS_2	40	Abgleichung mit der GPS-Antenne	global	
[TempoFeed]	[TempoFeed]	Antennen_Kennwert_GPS_3	0	Speicherfunktion	global	
[TempoFeed]	[TempoFeed]	Antennen_Kennwert_GPS_4	1.0	Speicherwert für Antennen in OBD20-Modus	global	
[TempoFeed]	[TempoFeed]	Antennen_Kennwert_GPS_5	2.177777	Speicherwert für Antennen in OBD20-Modus	global	
[TempoFeed]	[TempoFeed]	Antennen_Kennwert_GPS_6	0.5	Speicherwert für Antennen in OBD20-Modus	global	
[TempoFeed]	[TempoFeed]	Antennen_Kennwert_GPS_7	1.0	Speicherwert für Antennen in OBD20-Modus	global	
[TempoFeed]	[TempoFeed]	Antennen_Kennwert_GPS_8	40	Restruessfunktion	global	
[TempoFeed]	[TempoFeed]	Antennen_Kennwert_GPS_9	3	Restruessfunktion	global	
[TempoFeed]	[TempoFeed]	Antennen_Kennwert_GPS_10	A.0.0.0.0.0.0.0	Letzte gefundene GPS-Position	global	
1.2.3.4.5.6.7	[TempoFeed]	Antennen_Kennwert_GPS_11	Antennen_Kennwert_GPS_11	Datenbank	global	
1.2.3.4.5.6.7	[TempoFeed]	Antennen_Kennwert_GPS_12	?	?	global	
1.2.3.4.5	[TempoFeed]	Antennen_Kennwert_GPS_13	0.0.0.0.0.1.0.1	Statische Navigation	global	
1.2.3.4.5.6.7	[TempoFeed]	Antennen_Kennwert_GPS_14	0	Statische Navigation	global	
1.2.3.4.5.6.7	[TempoFeed]	Antennen_Kennwert_GPS_15	-10.000000000	Aufzeichnung nach Entfern	global	
1.2.3.4.5.6.7	[TempoFeed]	Antennen_Kennwert_GPS_16	3	Aufzeichnung nach Ziel	global	

**Sonderteil**

Aufschlüsselung der GPS.INI

Stand v2.3 von papaluna

Platform	Sektion	Eintrag	Wert	Funktion	Global   Spezifisch
1,2,3,6,7	[General]	BatteryType	0	Batterietyp	global
1,2,3,4,5,6,7	[General]	ActivatedLanguages	11111011111001111111	aktive Sprachen in der Software	global
1,2,3,4,5,6,7	[General]	num_idioma	0	Sprache	global
1,2,3,4,5,6,7	[General]	Advanced_Level	1	Erweiterte Einstellungen	global
1,2,3,4,5,6,7	[General]	UseProfiles	1	Aktiviert OFFROAD / ONROAD als unterschiedliche Profile	global
1,6,8	[General]	DropBoxUser	MUSTERMANN	Username	global
1,6,8	[General]	DropBoxRemember	0	Passwort merken	global
1,6,8	[General]	DropBoxPass	F72A3EA96662D300D-F72683A4C543DAE01A79F-13B9867E69DD-07F016C55C436	Passwort merken	global
1,2,3,4,5	[Windows]	ScreenSaveBatsTimer	0	Timer Display	global
1,2,3,4,5	[Windows]	BacklightSaveBatsTimer	120	Timer Hintergrundbeleuchtung	global
1,2,3,4,5	[Windows]	BatteryManagementON	0		global
1,2,3,4,5	[Windows]	Preguntar_Idiomas_Inicio	0	Abfrage Spracheinstellung	global
1,2,3,4,5	[Windows]	UISkin_Name	sportiva.cskin	Skinname	global
1,2,3,4,5	[Windows]	UIBrightness	0	Helligkeit	global
1,2,3,4,5	[Windows]	Last_Open_Format	0	?	global
1,2,3,4,5	[Windows]	UIThemeOnroad	highcontrast	Motiv für ONROAD festlegen	zu prüfen
1,2,3,4,5	[Windows]	Vision_Nocturna__Auto	0	Automatisierung Nachtsicht	zu prüfen
1,2,3,4,5	[Windows]	Cargar_Ultimos_Objetos	1	zuletzt geladene Objekte wieder laden	zu prüfen
1,2,3,4,5	[Windows]	Show_Warning	0	Startwarnungstext zeigen	zu prüfen
1,2,3,4,5	[Windows]	UIPageMainView	0 0		global
1,2,3,4,5	[Windows]	UIPageMapView	0 0	Marker ob Datenleiste   Werkzeugleiste angezeigt wird	global
1,2,3,4,5	[Windows]	UIPageArbolDeDatosFilter	TOOL	ABC-Filter	global
1,2,3,4,5	[Windows]	UIThemeOffroad	green	Motiv für OFFROAD festlegen	global
1,2,	[Windows]	WindowsMaximizeMode	1	definiert im Windows-Kontext den Fensterstatus bei Programmstart (normal, maximiert, Vollbild)	
1,2,	[Windows]	WindowsScale	0.0000000000	Darstellungsmaßstab der GUI	global
1,3,4,5	[Windows]	WindowsScreenRotation	0,0,0,0,0,0,0,	steht in Verbindung mit Rotation des Displays	zu prüfen
1,2,3,4,5	[Windows]	WindowsMenus	0,0,0,0,0,0,0,	Umschaltung Normalansicht / Listenansicht	zu prüfen
1,2,3,4,5,6,7	[Windows]	UIKeyboardlayout	0	Keyboardauswahl	global
1,2,3,4,5,6,7	[Windows]	LightOnIfPlugged	1	Hintergrundbeleuchtung anschalten	global
1,2,3,4,5,6,7	[Windows]	UIPageArbolDeDatosWaypointDescription	713		global
1,2,3,4,5,6,7	[Windows]	UIWindowBounds	3,0,0,240,400	Displayabmessungen / Ausrichtung der Anzeige	global
1,2,3,4,5,6,7	[Windows]	UIPagePolivalentDataIndex	2	?	global
1,2,3,4,5,6,7	[Windows]	UIPageInitialSteps	stepShowContinueOrNewNavigation,stepShowPageldioma:never,stepNavigateTo:previous	scheint eine Art Initial-Batch beim Programmstart zu sein	global
1,2,3,4,5,6,7	[Windows]	UITheme	orange blue highcontrast blue highcontrast lilac highcontrast gray	Motiv per Modus + Fahrzeug	Modus+ Fahrzeug

Menu Bereich Einstellung via GUI)	Erläuterung	Beispiel	Anmerkung
nicht vorhanden Hardwareabhängig	Hardwareabhängig		
nicht vorhanden	Japanisch(0), Chinesisch(0)		
Konfiguration=>System=>Sprache	aktuell eingestellte	0=English 4=Deutsch	<b>Plattform:</b> Pocket = 1 Tablet = 2 Aventura = 3 Sportiva = 4 Sportiva+ = 5 Iphone = 6 Delta = 7 Android = 8
Konfiguration=>System	Erweiterte Einstellungen aktiviert	0=nein 1=ja	
Konfiguration=>System=>Erweitert	Aktiviert OFFROAD/ONROAD als unterschiedliche Profile	0=nein 1=ja	
Kontextmenüs diverse	Nur für Geräte mit Internetanbindung		
Kontextmenüs diverse	Nur für Geräte mit Internetanbindung		
Kontextmenüs diverse	Nur für Geräte mit Internetanbindung		
Konfiguration=>System=>Betriebsdauer	Anzahl der Sekunden wie lange Beleuchtung an ist	0=immer an	
Konfiguration=>System=>Betriebsdauer	Anzahl der Sekunden wie lange Beleuchtung an ist	120=2 min. an	
nicht vorhanden	?		
nicht vorhanden	Beim Start Sprache einstellen	0=nein 1=ja	
nicht vorhanden	Skinname	sportiva.cskin	
nicht vorhanden	siehe Abschnitt [vistas] brightness		
?	?		
Motiv-Onroad	ab. 2.3 Fahrzeug spezifisch		
Konfiguration=>Display=>Nachsicht	Zeitabhängige Umschaltung Tag/Nachsicht	1=nein 2=Nacht 3=Nacht + Tunnel	
Konfiguration=>System=>Erweitert	zuletzt geladene Objekte wieder laden	0=nein 1=ja	
nicht vorhanden/Abfrage bei Anzeige	zeigt advice_*.txt	0=nein 1=ja	
		0=nein 1=ja	
im Bildschirm über jeweiligen Button	Marker ob Datenleiste   Werkzeugleiste angezeigt wird	0=nein 1=ja	0   1=Werkzeugleiste wird gezeigt
in den Listen	Auswahlfilter für Dateien		
Motiv-Offroad	ab. 2.3 Fahrzeug spezifisch		
nicht vorhanden Twonav/Plattform abhängig	definiert im Windows-Kontext den Fensterstatus bei Programmstart (normal, maximiert, Vollbild)	1=normal 2=maximiert	
Konfiguration=>System=>Fenster	Bestimmt wie groß die Elemente (Buttons etc. dargestellt werden	0=Standardgröße normal 2=doppelte Größe	
Konfiguration=>Display=>Rotieren		2,0,0,0,0,0,0,0, links ist unten landscape 0,0,0,0,0,0,0,0, Porträt normal	
Konfiguration=>Display=>Menuliste	Umschaltung Normalansicht/ Listenansicht	0=normale Ansicht 1=Listenansicht	
Konfiguration=>System=>Erweitert	Keyboard Typ auswählen	0=ABC / 1=QWERTY / 2=AZERTY	
nicht vorhanden	Hintegrundbeleuchtung anschalten bei Verbindung mit PC	0=nein 1=ja	
Konfiguration=>Display=>Rotieren	Werteänderung unklar/unlogisch		
?	?		
nicht vorhanden	scheint eine Art Initial-Batch beim Programmstart zu sein		
Konfiguration=>Display=>Motiv	Motiv per Modus + Fahrzeug		

## Wissenslexikon – Sonderteil Insiderwissen

Plattform	Sektion	Eintrag	Wert	Funktion	Global   Spezifisch
1,2,3,4,5,6,7	[Windows]	UIMouseDbClickZoom	0	Zoom IN mit doppeltap auf Bildschirm	global
1,2,3,4,5,6,7	[Windows]	Vision_Nocturna	0	Nachtsicht	global
1,2,3,4,5	[Windows]	UIPageMapNextManuobreAction	2	?	global
1,2,3,4,5,6,7	[Windows]	Hint_Mode_Bearing	0,1,0,1,0,1,0,0,	Fahrzeugspezifische Einstellung des Hinweises	Modus+ Fahrzeug
1,2,3,4,5,6,7	[Windows]	Hint_Mode_Distance	1,1,1,1,0,0,1,1,	Fahrzeugspezifische Einstellung des Hinweises	Modus+ Fahrzeug
1,2,3,4,5,6,7	[Windows]	Hint_Mode_Altitude	1,1,1,0,0,0,0,0,	Fahrzeugspezifische Einstellung des Hinweises	Modus+ Fahrzeug
1,2,3,4,5,6,7	[Windows]	Hint_Mode_Standard	1,1,1,1,1,1,1,1,	Fahrzeugspezifische Einstellung des Hinweises	Modus+ Fahrzeug
1,2,3,4,5,6,7	[Windows]	Hint_Mode_Coordinates	0,0,0,1,0,1,0,0,	Fahrzeugspezifische Einstellung des Hinweises	Modus+ Fahrzeug
1,2,3,4,5,6,7	[Windows]	Hint_Mode_Enabled	1,1,1,1,1,1,1,1,	Fahrzeugspezifische Einstellung des Hinweises	Modus+ Fahrzeug
1,2,3,4,5	[Com]	ConfigReadOnly	0	aktiviert Werkzeugbutton auf Satellitenseite	global
1,2,3,4,5	[Com]	config0	1,1,0,4800,-2,-2,0,0,0,NMEA,1	GPS-Receiver Einstellungen	global
1,2,3,4,5	[Com]	ActivateMovingMap_at_Start	1	GPS bei Start verbinden	global
1,2,3,4,5,6,7	[Com]	Usa_Altura_Elipsoidal	0	GPS verwendet elliptische Höhen	global
1,2,3,4,5,6,7	[TiempoReal]	Proteccion_Aberrantes	0	Weak signal filter	global
1,2,3,4,5,6,7	[TiempoReal]	AdjustClockWithGPS_p	1	synchronisierung der internen Uhr mit GPS	global
1,2,3,4,5,6,7	[TiempoReal]	TimeZoneMinutes	-60	Abweichung von der UTC in Minuten einstellen	global
1,2,3,4,5,6,7	[TiempoReal]	GravarTrack_MovingMap	0	Trackaufzeichnung	global
1,2,3,4,5,6,7	[TiempoReal]	Autozoom_Scale_0Kmh_2D	1.0	Zoomwerte für Autozoom im ONROAD-Modus	global
1,2,3,4,5,6,7	[TiempoReal]	Autozoom_Scale_100Kmh_2D	2.777777	Zoomwerte für Autozoom im ONROAD-Modus	global
1,2,3,4,5,6,7	[TiempoReal]	Autozoom_Scale_0Kmh_3D	0.5	Zoomwerte für Autozoom im ONROAD-Modus	global
1,2,3,4,5,6,7	[TiempoReal]	Autozoom_Scale_100Kmh_3D	1.0	Zoomwerte für Autozoom im ONROAD-Modus	global
1,2,3,4,5,6,7	[TiempoReal]	Dist_To_Recalc_OnRoad	40	Routenneukalkulation	global
1,2,3,4,5,6,7	[TiempoReal]	Time_To_Recalc_OnRoad	3	Routenneukalkulation	global
1,2,3,4,5,6,7	[TiempoReal]	LastGPSPosition	A,50.91960679Â°N, 6.95960501Â°E	Letzte gefixte GPS-Posion	global
1,2,3,4,5,6,7	[TiempoReal]	Campos_Status_Moving-Map_OnOffRoad5	siehe Tabellenende Tabellenwerte 1	Datenseiten	global
1,2,3,4,5,6,7	[TiempoReal]	Use_GPS_bearing	1	?	global
1,2,3,4,5	[TiempoReal]	UseStaticNavigation_p	0,0,0,0,0,1,0,1,	Statische Navigation	zu prüfen
1,2,3,4,5,6,7	[TiempoReal]	Modo_Intervalo_Grabacion	0	Trackaufzeichnung-Modus	global
1,2,3,4,5,6,7	[TiempoReal]	Intervalo_Grabacion_Dist	10.0000000000	Aufzeichnungnach Entfernung	global
1,2,3,4,5,6,7	[TiempoReal]	Intervalo_Grabacion	3	Aufzeichnungnach Zeit	global

Menu Bereich Einstellung via GUI	Erläuterung	Beispiel	Anmerkung
Konfiguration=>System=>Erweitert	mit doppel-Tap auf Karte hieinzoomen	0=nein 1=ja	
Konfiguration=>Display=>Nachsicht	Nachtsicht aktivieren	0=nein 1=ja	
?			
Konfiguration=>Display=>Hint	Fahrzeugspezifische Einstellung des Kurs-Hinweises	OFFROAD(Fuss,Bike,Car,Boot) ONROAD(Fuss,Bike,Car,Boot)	
Konfiguration=>Display=>Hint	Fahrzeugspezifische Einstellung des Entfernungs-Hinweises		
Konfiguration=>Display=>Hint	Fahrzeugspezifische Einstellung des Höhe-Hinweises	1, 1, 1, 0, 0, 0, 0, 0, => nur OFFROAD Fuss,Bike,Auto gibt es die Höheninfo wenn CDEM geöffnet	
Konfiguration=>Display=>Hint	Fahrzeugspezifische Einstellung der Mapinfo		
Konfiguration=>Display=>Hint	Fahrzeugspezifische Einstellung des Kopordinaten-Hinweises		
Konfiguration=>Display=>Hint	Aktiviert Hints		
nicht vorhanden	aktiviert Werkzeugbutton auf Satellitenseite	0=nein 1=ja	
Status=>Satellitenseite=>mittlerer Werkzeugbutton wenn aktiviert		1,Kommunikationsport, 0,Geschwindigkeit in BAUD,-2,-2,GPS-Datum,0.0,Protokol,1	
Menu=>Status=>Satellitenseite=>mittlerer Werkzeugbutton wenn aktiviert			
Menu=>Status=>Satellitenseite=>mittlerer Werkzeugbutton wenn aktiviert=>erweiterte Komm.Opt.	GPS verwendet elliptische Höhen	0=nein 1=ja	
Konfiguration=>Navigation=>Tracklog	herausfiltern schlechter GPS-Signale, genaue Wirkweise unbekannt	0=nein 1=ja	
nicht vorhanden	synchronisierung der internen Uhr mit GPS	0=nein 1=ja	
Konfiguration=>System=>Zeitzone	Abweichung von der UTC einstellen/ in GUI durch Auswahl der Zeitzone		
Menu=>Status	Starten/Beenden der Trackaufzeichnung	0=nein 1=ja	
nicht vorhanden			
nicht vorhanden			
nicht vorhanden			
nicht vorhanden			
Konfiguration=>Navigation=>Autorouting =>Neuberechnung=>Entfernung		40m	
Konfiguration=>Navigation=>Autorouting =>Neuberechnung=>Zeit		3sekunden	
nicht vorhanden			
Konfiguration=>Display=>Datenfelder			
Status=>Satellitenseite=>mittlerer Werkzeugbutton wenn aktiviert=>erweiterte Komm.		0=nein 1=ja	
Konfiguration=>System=>Erweitert			
Konfiguration=>Navigation=>Tracklog		0=Zeit 1=Entfernung 3=Auto	
Konfiguration=>Navigation=>Tracklog	bei Einstellung nach Entfernung-Entfernungsangabe in m		
Konfiguration=>Navigation=>Tracklog	bei Einstellung nach Entfernung-Entfernungsangabe in Sekunden		

## Wissenslexikon – Sonderteil Insiderwissen

Plattform	Sektion	Eintrag	Wert	Funktion	Global   Spezifisch
1,2,3,4,5,6,7	[TiempoReal]	PlayTextsAttached	0	Aktion bei Eintritt in Wegpunkt/Alarmradius	global
1,2,3,4,5,6,7	[TiempoReal]	PlaySoundsAttached	0	Aktion bei Eintritt in Wegpunkt/Alarmradius	global
1,2,3,4,5,6,7	[TiempoReal]	PlayImagesAttached	0	Aktion bei Eintritt in Wegpunkt/Alarmradius	global
1,2,3,4,5,6,7	[TiempoReal]	PlayVideosAttached	0	Aktion bei Eintritt in Wegpunkt/Alarmradius	global
1,2,3,4,5,6,7	[TiempoReal]	PlayRADAR_alert	0	Blitzer-Alarm	global
1,2,3,4,5,6,7	[TiempoReal]	ShowRADAR_alert	0	Blitzer anzeigen	global
1,2,3,4,5,6,7	[TiempoReal]	DefaultRADAR_radius	600.0000000000	Entfernung Blitzeralarm	global
1,2,3,4,5,6,7	[TiempoReal]	SpeedAlertType	0	Einstellung wann gewarnt wird	global
1,2,3,4,5,6,7	[TiempoReal]	SpeedAlertRadar	0.0000000000	Einstellung Grenzwert für Geschwindigkeitsalarm	global
1,2,3,4,5,6,7	[TiempoReal]	Waypoint_Alarm	1	Wegpunktalarm	global
1,2,3,4,5,6,7	[TiempoReal]	DistanceToWakeUpScreen	25	Entfernung zum Punkt in m wann der Bildschirm eingeschaltet wird	global
1,2,3,4,5,6,7	[TiempoReal]	Nombre_Fitx_Alarma	\\Storage Card\TwoNavData\Data\Alarm1.wav	Alarmtondatei festlegen	global
1,2,3,4,5,6,7	[TiempoReal]	Nombre_Fitx_Alarma2	\\Storage Card\TwoNavData\Data\Alarm1.wav	Alarmtondatei festlegen	global
1,2,3,4,5,6,7	[TiempoReal]	Modo_Altura_Grabacion	3	Einstellung welche Höheninfo aufgezeichnet wird	global
1,2,3,4,5,6,7	[TiempoReal]	Draw_Lane_Info	0	Spurinformationen	global
1,2,3,4,5,6,7	[TiempoReal]	Espesor__Track_Movingmap	7	Breite der Trackloglinie in Pixel	global
1,2,3,4,5,6,7	[TiempoReal]	Total_Odometer	1634951.7500000000	Kilometerzähler 1	global
1,2,3,4,5,6,7	[TiempoReal]	Time_To_Recenter	-1,10,10,10,-1,10,5,10,	Kartenrezentrierung	zu prüfen
1,2,3,4,5,6,7	[TiempoReal]	OffRoadOnRoadMode	0	Eingestellter Modus	ja
1,2,3,4,5,6,7	[TiempoReal]	Total_Odometro_B	114608.9843750000	Kilometerzähler 2	global
1,2,3,4,5,6,7	[TiempoReal]	Consumo_CO2_g_per_km_EssDies	3	CO <sub>2</sub> -Ausstossart Benzin/Diesel	global
1,2,3,4,5,6,7	[TiempoReal]	Consumo_CO2_g_per_km	150	CO <sub>2</sub> -Ausstossart Anpassen	global
1,2,3,4,5,6,7	[TiempoReal]	Counter_CO2	0.1577588916	CO <sub>2</sub> -Verbrauchszähler	global
1,2,3,4,5,6,7	[TiempoReal]	TrackUp_MovingMap	0,1,1,1,0,1,0,1,	Kartenausrichtung	Modus+ Fahrzeug
1,2,3,4,5,6,7	[TiempoReal]	Journey_Identifier	146	Zähler der Routingversuche	global
1,2,3,4,5	[TiempoReal]	Sea_Level_Pressure_INV	0.0009895503	Luftdruck in Meereshöhe	global
1,2,3,4,5,6,7	[TiempoReal]	Vehicle_Type	1,0,0,0,1,2,0,2,	merker für den Fahrzeugtyp	Modus
1,2,3,4,5	[TiempoReal]	CambioMapa_MovingMap	0,1,1,1,0,1,0,1,		zu prüfen
1,2,3,4,5	[TiempoReal]	ColorInicial__Movingmap	16776960		global
1,2,3,4,5,6,7	[TiempoReal]	Autozoom_MovingMap	0,1,1,1,0,1,0,1,	Autozoom Funktion per Modus/Fahrzeug	zu prüfen
1,2,3,4,5	[TiempoReal]	ModeBearing	0,0,0,0,0,1,0,1,	legt fest was zur Ausrichtung der Karte benutzt wird	zu prüfen
1,2,3,4,5	[TiempoReal]	Animate_Extrapolating	1		global
1,2,3,4,5,6,7	[TiempoReal]	AskReRoutingAtStart	0	Nachfrage ob Routing fortgesetzt werden soll	global



Menu Bereich Einstellung via GUI	Erläuterung	Beispiel	Anmerkung
Konfiguration=>Navigation=>Alarmer=>Wegpunkt	aktiviert abspielen von angehängten Texten		
Konfiguration=>Navigation=>Alarmer=>Wegpunkt	aktiviert abspielen von angehängten Sounddateien(sofern Hardware das kann)		
Konfiguration=>Navigation=>Alarmer=>Wegpunkt	aktiviert abspielen von angehängten Bilddateien		
Konfiguration=>Navigation=>Alarmer=>Wegpunkt	aktiviert abspielen von angehängten Videodateien	0=nein 1=ja	
Konfiguration=>Navigation=>Alarmer=>Blitzer=>Blitzer-Alarm	Warnung vor Blitzern aktivieren	0=nein 1=ja	
Konfiguration=>Navigation=>Alarmer=>Blitzer=>Blitzer anzeigen	Anzeigen der Blitzer-Warnung	0=nein 1=ja	
Konfiguration=>Navigation=>Alarmer=>Blitzer=>Entfernung Blitzeralarm	Entfernung Blitzeralarm	Angab ein Meter	
Konfiguration=>Navigation=>Alarmer=>Geschwindigkeitsalarm=>Geschwindigkeitsalarm		0=keiner 1=Symbol für Geschwindigkeitsbegrenzung 2=Visueller Alarm 3=Alarm durch Anzeige + Sound 4=Vollbildschirm	
Konfiguration=>Navigation=>Alarmer=>Blitzer=>Blitzer anzeigen	20=höher als Limit -20km		
Konfiguration=>Navigation=>Alarmer=>Wegpunkt	aktiviert Wegpunktalarm		
?			
Konfiguration=>Navigation=>Alarmer=>Wegpunkt=>Sound waehlen	Alarmtondatei festlegen		
Konfiguration=>Navigation=>Alarmer=>Wegpunkt=>Sound waehlen	Alarmtondatei festlegen		
	1=GPS 2=Baro 3=automatisch		
Konfiguration=>System=>Erweitert=>Lane Info	Fahrspurinformationen in Verbindung mit VMAP ab 10Q2		
Konfiguration=>System=>Navigation=>Tracklog	Einstellung der Breite der Trackloglinie in Pixel		
Kontextmenus diverse	Kilometerzähler1		
Konfiguration=>Display=>Zentrieren	Kartenrezentrierung		
ModusReiterauswahl	Unterschiedliche Modi für OFFROAD ONROAD	0=OFFROAD 1=ONROAD	
Kontextmenus diverse	Kilometerzähler2		
Konfiguration=>System=>Navigation=>Eco-Rechner			
Konfiguration=>System=>Navigation=>Ecorechner=>Brennstofftyp nicht vorhanden	Manuelle Einstellung eines Wertes CO2-Verbrauchszähler	150=150g per km	
Konfiguration=>System=>Kalibrierung=>Barometer	wird aus dem eingegebenen Höhenwert berechnet		
Konfiguration=>Fahrzeug	wird beim Fahrzeugwechsel gesetzt	1,0,0,0,2,0,0,0, => Offrad=Road Onroad=PKW	
Konfiguration=>System=>Display=>Autozoom	wenn aktiv, wird automatisch ein Zoom durchgeführt vor Erreichen einer Abbiegeanweisung		
Konfiguration=>Navigation=>Kurs	legt fest was zur Ausrichtung der Karte benutzt wird	0=auto 1=GPS 2=Kompass	

## Wissenslexikon – Sonderteil Insiderwissen

Plattform	Sektion	Eintrag	Wert	Funktion	Global   Spezifisch
1,2,3,4,5,6,7	[TiempoReal]	IsRoutingNow	nur während Routing aktiv mit Wert versehen	wohin wird geroutet	global
1,2,3,4,5,6,7	[TiempoReal]	Nom_Bitmap_MovingMapAnim	A2_green.bmp A1_lightgreen_old.PNG A2_green.bmp A2_green.bmp A2_green.bmp A2_green.bmp A2_green.bmp	Positionszeigerdarstellung	Modus+ Fahrzeug
1,2,3,4,5,6,7	[TiempoReal]	Nom_Bitmap_MovingMap2	C2_MEDIUM_red.png C2_SMALL2_red.png A1_red.bmp A1_red.bmp C2_SMALL2_red.png C2_SMALL2_red.png C2_MEDIUM_red.png A1_red.bmp	Positionszeigerdarstellung	zu prüfen
1,2,3,4,5,6,7	[TiempoReal]	Usar_Paralelas_Proa2	0,1,1,1,0,0,0,0,	Parallelen	zu prüfen
1,2,3,4,5,6,7	[TiempoReal]	Usar_Anillo_Variable2	0,0,0,0,0,0,0,0,	Benutze variablen Kreis	zu prüfen
1,2,3,4,5,6,7	[TiempoReal]	Usar_Anillo_Fijo2	0,0,1,1,0,0,0,0,	Benutze festen Kreis	zu prüfen
1,2,3,4,5,6,7	[TiempoReal]	Usar_Linea_Proa2	1,2,1,1,0,0,0,0,	Zeige Richtung	zu prüfen
1,2,3,4,5,6,7	[TiempoReal]	Mostrar_Radio_Giro2	0,0,0,0,0,0,0,0,	Zeige Drehradius	zu prüfen
1,2,3,4,5,6,7	[TiempoReal]	Radio_Anillo_Variable2	100.0,200.0,5000.0,5000.0,5000.0,5000.0,5000.0,5000.0,	Radius des inneren Kreises	zu prüfen
1,2,3,4,5,6,7	[TiempoReal]	Radio_Anillo_Fijo2	0.0,111.0,0.0,0.0,0.0,0.0,0.0,0.0,0.0,	Radius des festen Kreises	zu prüfen
1,2,3,4,5,6,7	[TiempoReal]	Numero_Anillos_Variable2	3,1,1,1,0,0,0,0,	Anzahl der variablen Ringe des Positionszeigers	zu prüfen
1,2,3,4,5,6,7	[TiempoReal]	Color_Lineas_Aux_MovingMap	255	Farbe der Zusatzlinie	global
1,2,3,4,5,6,7	[TiempoReal]	DisconnectGPSwhenStop	0	GPS-Receiver deaktivieren nach Beendigung des Routings	global
1,2,3,4,5,6,7	[TiempoReal]	Campos_Status_MovingMap_OnOffRoad6	siehe Tabellenende Tabellenwerte 2	Datenseiten	Modus
1,2,3,4,5,6,7	[TiempoReal]	Append_Odometro_Parcial	3825.6628417969	Teilstreckenmesser	global
1,2,3,4,5,6,7	[TiempoReal]	Append_Odometro_VelocidadMedia_dist	3790.7827148438		global
1,2,3,4,5,6,7	[TiempoReal]	Append_Odometro_VelocidadMedia_start	120:17:57		global
1,2,3,4,5,6,7	[TiempoReal]	Append_Altura_Maxima	31.1417121887	max. Höhe	global
1,2,3,4,5,6,7	[TiempoReal]	Append_Velocidad_Maxima	4.3483057022	Maximalgeschwindigkeit	global
1,2,3,4,5,6,7	[TiempoReal]	Append_Cronometro	02:28:37	Zeitmesser	global
1,2,3,4,5,6,7	[TiempoReal]	Append_Odometro_Descenso	229.2053375244	Abstiegsstrecke	global
1,2,3,4,5,6,7	[TiempoReal]	Append_Odometro_Ascenso	218.7709350586	Aufstiegsstrecke	global
1,2,3,4,5,6,7	[TiempoReal]	MinSpeed_Moving	0.4,0.4,1.2,1.2,0.4,0.4,1.2,1.2,	Min. Bewegungsgeschwindigkeit	zu prüfen
1,2,3,4,5,6,7	[TiempoReal]	CruiseSpeed	0.8,4.0,22.2,5.5,0.8,4.1,22.2,5.5,	Angenommene durchschnittliche Reisegeschwindigkeit	zu prüfen
1,2,3,4,5,6,7	[TiempoReal]	Append_Odometro_CO2_parcial	0.0000000000	Teilstreckenmesser	zu prüfen
1,2,3,4,5,6,7	[TiempoReal]	WakeUpScreenAtWPT	1	Bildschirm aktivieren bei Wegpunkt	global
1,2,3,4,5	[TiempoReal]	Activated_Alarms	317,	wird gesetzt sobald bei Blitzer was geändert wird	Wegpunkt
1,2,3,4,5,6,7	[TiempoReal]	Color_Lineas_Aux_MovingMap	16711680	Farbe des Extraelementes(Strich) an der Spitze Positionszeigers	global



Menu Bereich Einstellung via GUI	Erläuterung	Beispiel	Anmerkung
nicht vorhanden		#Historic	
Konfiguration=>Display=>Zeiger=> AnimationsZeiger			
Konfiguration=>Display=>Zeiger=>Zeiger			
Konfiguration=>Display=>Zeiger=> (Fester Kreis+Parallelen)+Parallelen			
Konfiguration=>Display=>Zeiger=> Variablen Kreis			
Konfiguration=>Display=>Zeiger=> (Fester Kreis+Parallelen)			
Konfiguration=>Display=>Zeiger=> Zeige Richtung	bestimmt was die ZusatzLinie am Zeiger darstellt	0=deaktivieren 1=Pixels 2=Real Distance 3=expected distance in time 4=infinite	
Konfiguration=>Display=>Zeiger=> Zeige Drehradius			
Konfiguration=>Display=>Zeiger=> Radius des inneren Kreises			
Konfiguration=>Display=>Zeiger=> Fester Kreisradius			
Konfiguration=>Display=>Zeiger=> Anzahl Kreise			
Konfiguration=>Display=>Zeiger=> Farbe des Extraelementes		0=schwarz 255=weiss	
Konfiguration=>System=>Betriebsdauer =>GPS bei Ende ausschalten			
Konfiguration=>Display=>Datenfelder			
Kontextmenüs diverse	Zählt Strecke seit Start   Wird bei jedem Ausschalten zurückgesetzt		
Kontextmenüs diverse	Zeit seit Start		
Konfiguration=>System=>Erweitert	wird pro Modus/Fahrzeug gespeichert / Werte die unterhalb bleiben werden als 0km/h gewertet		
Konfiguration=>Fahrzeug=>Konfiguration	wird pro Modus/Fahrzeug gespeichert		
Kontextmenüs diverse	Teilstreckenmesser		
Konfiguration=>Navigation=>Alarmer=>Wegpunkte=>Start screen at	der Bildschirm wird automatisch eingeschaltet bei Erreichen eines Wegpunktes	0=nein 1=ja	
	Farbe des Extraelementes(Strich) an der Spitze Positionszeigers		

# Wissenslexikon – Sonderteil Insiderwissen

Platform	Sektion	Eintrag	Wert	Funktion	Global   Spezifisch
1,2,3,4,5,6,7	[TiempoReal]	Grosor_Lineas_Aux_Moving-Map	2	Dicke des Extraelementes(Strich) an der Spitze Positionszeigers	global
1,2,3,4,5,6,7	[TiempoReal]	TimeZoneAutoSummer	1	Auto. Sommerzeitumstellung	global
1,2,3,4,5,6,7	[TiempoReal]	Flight_Mode_Distance	25000	Autozoom-Vogelansicht	global
1,2,3,4,5,6,7	[TiempoReal]	UserMaxSpeed	50.0000000000	Geschwindigkeitslimit festlegen	global
1,2,3,4,5,6,7	[Mapa]	Pintar_RecuadrosMapas	0		global
1,2,3,4,5,6,7	[Mapa]	MapsMaxNumber	10	Max. Anzahl geöffneter Karten	global
1,2,3,4,5,6,7	[Mapa]	Maximum_MegaRAM_Cache_Maps_v25	5	Cachegrösse im GeräteRAM???	global
1,2,3,4,5,6,7	[Mapa]	LastTime_Scan_forMaps	10-FEB-2011 16:35:34	Datum des letzten Scans der auf dem Gerät vorhandenen Karten	global
1,2,3,4,5,6,7	[Mapa]	Scan_forMaps_NextTime	0	????	global
1,2,3,4,5,6,7	[Mapa]	Scan_forMaps_At_Start	0	Beim Start nach Karten scannen	global
1,2,3,4,5,6,7	[Mapa]	AntiAliasing	0	Kantenglättung bei VMAPS	global
1,2,3,4,5,6,7	[Mapa]	Show_All_Maps	1	Alle vorhandenen Karten in Auswahl zeigen	global
1,2,3,4,5,6,7	[Mapa]	DefaultCountry	Deutschland	Land indem man sich beim Fix aufhält????	global
1,2,3,4,5,6,7	[Balizas]	Circle_Color	0x000000F8	Farbe des Radiuskriese	global
1,2,3,4,5,6,7	[Balizas]	Circle_Thinkness	3	Dicke des Radiuskriese	global
1,2,3,4,5,6,7	[Balizas]	Draw_Circle	1	Keis zeichnen ja/nein	global
1,2,3,4,5,6,7	[Balizas]	Fuente	Helvetica 22 700 0 0 0 0 0	Schrift der Label	global
1,2,3,4,5,6,7	[Balizas]	Color_Fondo	0x0000FCF8	Hintergrundfarbe	global
1,2,3,4,5,6,7	[Balizas]	Color	0x00F80000	Farbe	global
1,2,3,4,5,6,7	[Balizas]	PresentationMode	39	Default-Wert:legt fest welche Wegpunktinformationen angezeigt werden	global
1,2,3,4,5,6,7	[Balizas]	Simbolo	energy	zuletzt gewähltes Symbol	Wegpunkt
1,2,3,4,5,6,7	[Balizas]	Texto_Transp	0	Transparenz des Labelhintergrundes	global
1,2,3,4,5,6,7	[Balizas]	Use_Active_WPT_File	1	Legt Aktive Wegpunktdatei fest	global
1,2,3,6,7	[Vistas]	Volumen	100	Lautstärke	global
1,2,3,4,5,6,7	[Vistas]	Volumen_Mute	1	Lautstärke	global
1,2,3,4,5,6,7	[Vistas]	Brightness	12	Helligkeitseinstellung in %	global
1,2,3,4,5,6,7	[Vistas]	Smooth_Camera_Pannings	0	Rezentrierung	global
1,2,3,4,5,6,7	[Vistas]	Preferred_3Dmode	0,0,0,0,0,0,0,0,	Anzeigemoduswechseln	global
1,2,3,4,5,6,7	[Vistas]	Continuous_Zoom	0	Zoomart	global
1,2,3,4,5,6,7	[Vistas]	Map_Scale_Roler	1,1,1,1,1,1,1,1,	Massstab anzeigen	zu prüfen
1,2,3,6,7	[Vistas]	Volumen_Voces	0	Lautstärke Stimme	global
1,2,3,6,7	[Vistas]	Volumen_Clicks	1	Lautstärke Clicks	global
1,2,3,4,5,6,7	[Tracks]	DrawTrackArrows	1	Pfeil über Tracks zeichnen	global
1,2,3,4,5,6,7	[Tracks]	Stopped_Points_Speed	0.4000000060	Dämpfung km-Akumulation	global
1,2,3,4,5,6,7	[Tracks]	Minumum_Altitude_Acumulation	3.0000000000	Dämpfung hm-Akumulation	global

Menu Bereich Einstellung via GUI	Erläuterung	Beispiel	Anmerkung
	Dicke des Extraelementes(Strich) an der Spitze Positionszeigers		
Konfiguration=>System=>Display=>Aut ozoom		25000= über 25km 0=nie	
Konfiguration=>Navigation=>Alarmer=> Geschwindigkeitsalarm=>Geschwindigk eitslimit	Geschwindigkeitslimit festlegen		
nicht vorhanden	Anzahl der der Karten, die max. geöffnet werden können		
nicht vorhanden			
nicht vorhanden	Datum des letzten Scans der auf dem Gerät vorhandenen Karten		
????			
Konfiguration=>System=>Ordner	Beim Start nach Karten scannen	0=nein 1=ja	
Konfiguration=>System=>Erweitert	Glättet die Darstellung der Wege in der VMAP	0=nein 1=ja	
oo-Button in Kartenauswahl	Alle vorhandenen Karten in Auswahl zeigen	0=nein 1=ja	
nicht vorhanden			
nicht vorhanden	Farbe des Radiuskriese		
nicht vorhanden	Dicke des Radiuskriese		
nicht vorhanden	RadiusKeis zeichnen ja/nein	0=nein 1=ja	
Konfiguration=>Display=> Beschriftung=>Schriftart	legt nur Fontgrösse fest		
Konfiguration=>Display=>Beschriftung	Hintergrundfarbe		
Konfiguration=>Display=>Beschriftung	Farbe		
nicht vorhanden	legt fest welche Wegpunktinformationen angezeigt werden	39=100111 Radius,0,0,Symbol, Beschreibung,Name	
Wegpunkteigenschaften=> Allgemein=>Icon			
Konfiguration=>Display=>Hintergrund transparent	transparenter Hintergrund des Labels	0=nein 1=ja	
Konfiguration=>System=>Erweitert =>Aktiviere Wegpunktmodus	Legt fest welche Wegpunktdatei zur Speicherung vonWegpunkten genommen wird.	Basic=Waypoint.wpt Erweitert= die erste geöffnete Wegpunktdatei	
Konfiguration=>System=>Lautstärke			
Konfiguration=>System=>Lautstärke	Stummschaltung	0=nein 1=ja	
Konfiguration=>System=>Helligkeit	Helligkeitseinstellung in %	Einstellung in %	
Konfiguration=>Display=>Zentrieren=> weiches Rezentrieren	bestimmt die Art der Rezentrierung	0=nein 1=ja	
	Wechselt zwischen 2D und 3D Anzeige	0=2D 1=3D	
Konfiguration=>Navigation=>Autozoom= >Permanenter Zoom...	bestimmt ob Stufenweise oder stufenlos gezoomt wird.	0=nein 1=ja	
Konfiguration=>Display=>Massstab	Massstab anzeigen	0=nein 1=ja	
Konfiguration=>System=>Lautstärke			
Konfiguration=>System=>Lautstärke			
Konfiguration=>Navigation=>Tracks=> Zeichne Pfeile über Spur	es wird ein mit der Aufzeichnungsrichtung über Tracks gezeichnet	0=nein 1=ja	
Konfiguration=>System=>Erweitert =>min. H	Werte unterhalb werden nicht bei der Berechnung der Geschwindikeitsentfer- nungsdatenfelder berücksichtigt		
Konfiguration=>System=>Erweitert =>min Gesch	Werte unterhalb werden nicht bei der Berechnung der akkumulierten Höhen- werte berücksichtigt		

# Wissenslexikon – Sonderteil Insiderwissen

Plattform	Sektion	Eintrag	Wert	Funktion	Global   Spezifisch
1,2,3,4,5,6,7	[Tracks]	AppendPreviousTrackTime	3600.0000000000	Gültigkeitszeit des Tracklog	global
1,2,3,4,5,6,7	[Tracks]	MaximumAdvanceDistance-ToChangeWPT2	25	Bestimmt wann zum nächsten Wegpunkt weitergeschaltet wird	global
1,2,3,4,5,6,7	[Tracks]	Filtro_Categoria_Idioma	0		global
1,2,3,4,5,6,7	[Tracks]	Navigated_Track_Int_Color	16711935	Farbe navigierter Track	global
1,2,3,4,5,6,7	[Tracks]	Navigated_Track_Ext_Alpha	125	legt Transparenz/Opacityfest	global
1,2,3,4,5,6,7	[Tracks]	Navigated_Track_Thickness	12	Dicke der Hintergrundlinie	global
1,2,3,4,5,6,7	[Tracks]	Navigated_Track_Ext_Color	65280	Farbe double line	global
1,2,3,4,5,6,7	[3D]	Mode3Dbutton	1	3D-Ansichts-Variante	global
1,2,3,4,5,6,7	[3D]	Z_Proportion	1.0000000000	Überhöhung	global
1,2,3,4,5,6,7	[3D]	Fov_Perspective_Angle	30.0,60.0,60.0,60.0,60.0,60.0,60.0,60.0	Sichtfeld	zu prüfen
1,2,3,4,5,6,7	[3D]	Use_3D_Fog	0,1,1,1,1,1,1,1,	Dunstiger Horizont	zu prüfen
1,2,3,4,5,6,7	[3D]	Shading	0,1,1,1,1,1,1,1,	Schattierung	zu prüfen
1,2,3,4,5,6,7	[3D]	RasterQuality3D	1.0000000000	Festlegung der Darstellungsqualität	global
1,2,3,4,5,6,7	[3D]	MaxTilesDrawing3D	0	Anzahl der max. zu zeichnenden Kartenstücke	global
1,2,3,4,5,6,7	[Campos]	Fields_List_Basic	19,21,22,37,41,47,46,58,59,64,65,72,83,85,86,124,300,301,302,303,304,305,306,307,311,313,317,320,322,337,338,344,346,373		global
1,2,3,4,5,6,7	[Campos]	Fields_List_Adv	17,25,39,57,62,66,71,74,79,80,89,90,91,92,93,98,99,133,152,186,308,312,314,315,316,318,319,334,335,339,340,341,342,350,351,352,366,372		global
1,2,3,4,5,6,7	[Campos]	Colorear	6		global
1,2,3,4,5,6,7	[Directorios]	Maps2	\\Storage Card\TwoNavData\Maps;\SD Card\TwoNavData\Maps\	Verzeichnis für Karten	global
1,2,3,4,5,6,7	[Directorios]	Relieves	\\Storage Card\TwoNavData\Maps;\SD Card\TwoNavData\Maps	Verzeichnis für CDEM	global
1,2,3,4,5,6,7	[Directorios]	Data	\\SD Card\TwoNavData\	Verzeichnis für TwonavData	global
1,2,3,4,5,6,7	[Directorios]	Temporal	\\Storage Card\TwoNav\temp\	Verzeichnis für temp-Dateien	global
1,2,3,4,5,6,7	[Directorios]	SpeedCams	\\Storage Card\TwoNavData\Radars	Verzeichnis für Blitzer	global
1,2,3,4,5,6,7	[Directorios]	POIs	\\Storage Card\TwoNavData\POI	Verzeichnis PersonalPOI	global
1,2,3,4,5,6,7	[Directorios]	IconosBalizas_Combo_2	default.zip	Icon-Datei für Wegpunkte legt fest ob auf andere Ordner, als die Twonav-Ordner, aus Twonav heraus zugegriffen werden kann	global
1,2,3,4,5,6,7	[Directorios]	never_show_other_folders	0		global
1,2,3,4,5,6,7	[Directorios]	Recorded_Tracks	\\sd card\TwoNavData\Recorded\	Verzeichnis für Tracklogspeicherung	global
1,2,3,4,5,6,7	[Directorios]	Recorded_Tracks2	\\sd card\TwoNavData\Recorded\	Verzeichnis für Tracklogspeicherung	global
1,2,3,4,5,6,7	[Directorios]	CacheWebMaps	\\Storage Card\TwoNav\temp\cache\	Cache für Onlinekarten	global
1,2,3,4,5,6,7	[DEM]	Pintar_Grid_Todo_DEM	1	DEM Modell zeigen	global
1,2,3,4,5,6,7	[DEM]	Salto_Color_Todo_DEM	100.0000000000	Farbabstufungen	global
1,2,3,4,5,6,7	[DEM]	Pintar_Curvas_Nivel_DEM	0	Hoehenlinien zeichnen	global
1,2,3,4,5,6,7	[DEM]	Sombreado_Todo_DEM	0	Schatten zeichnen	global

Menu Bereich Einstellung via GUI	Erläuterung	Beispiel	Anmerkung
Konfiguration=>Navigation=>Tracks=>Verlasse WPT nach	bei Tracks mit Wegpunkten(z. B. Roadbooks) wird die Entfernung festgelegt, wann beim „überfahren“ des akt. Wegpunktes zum nächsten Wegpunkt weitergeschaltet wird		
Konfiguration=>Navigation=>Tracks	Farbe der Tracklinie		
Konfiguration=>Navigation=>Tracks	Transparenz der Hintergrundlinie		
Konfiguration=>Navigation=>Tracks	Dicke der Hintergrundlinie		
Konfiguration=>Navigation=>Tracks	Farbe der Hintergrundlinie		
Konfiguration=>Display=>3D-Ansicht	3D-Ansichts-Variante	1="2D-3D-3D+" 3="2D-3D+(Wenn Rasterkarte)"	
Konfiguration=>Display=>3D-Ansicht	Überhöhung	Werte 1,2,3,4	
Konfiguration=>Display=>3D-Ansicht	Einstellung des Sichtfeldwinkel	Werte in Grad	
Konfiguration=>Display=>3D-Ansicht	Dunstiger Horizont	0=nein 1=ja	
Konfiguration=>Display=>3D-Ansicht	Schattierung	0=nein 1=ja	
Konfiguration=>Display=>3D-Ansicht	Festlegung der Darstellungsqualität	-1=Default 1=sehr hoch 2=hoch 3.5=normal 4.5=niedrige	
Konfiguration=>Display=>3D-Ansicht	Anzahl der max. zu zeichnenden Kartenstücke	0=auto ansonsten Zahl=Anzahl	
Datenfelder Standardliste	Listen der verfügbaren Datenfelder wenn nicht oo gedrückt		
Datenfelder Erweiterte Liste	Listen der verfügbaren Datenfelder werden zusätzlioh zur Auswahl angezeigt wenn oo gedrückt		
Konfiguration=>System=>Ordner			
Konfiguration=>System=>Ordner			
Konfiguration=>System=>Ordner	legt Standardverzeichnis für die Daten fest		
nicht vorhanden			
nicht vorhanden			
nicht vorhanden			
nicht vorhanden			compegs.zip ab 2.3
nicht vorhanden	wer mit Twonav auf Nicht-Twonav-Ordner zugreifen will muss hier die 1 Setzen	0=nein 1=ja	
nicht vorhanden			
nicht vorhanden			
Konfiguration=>Display=>3DHoehenmodell=>DEM zeigen		0=nicht zeigen 1=ja	
Konfiguration=>Display=>3DHoehenmodell=>DEM zeigen	farbliches abgestuftes DEM zeigen	100m=alle 100m Höhenunterschied neue Farbstufe	
		0=nein 1=ja	
Konfiguration=>Display=>3DHoehenmodell=>DEM mit Schatten zeichnen		0=nein 1=ja	

# Wissenslexikon – Sonderteil Insiderwissen

Plattform	Sektion	Eintrag	Wert	Funktion	Global   Spezifisch
1,2,3,4,5,6,7	[Rutas]	MaxDistanceTangentArrow	10.0,10.0,100.0,50.0,10.0,50.0,100.0,50.0,	Entfernung zum GOTO-pfeil des nächsten Richtungswechsel	Vehicle
1,2,3,4,5,6,7	[Rutas]	Radio_Default_Balizas_Ruta	50.0000000000	Fangradius Nächster Wegpunkt	global
1,2,3,4,5,6,7	[Rutas]	Params_Shortest_Route	60,20,23,23,60,20,23,23,	Einstellungen in Verbindung mit Kürzestem Weg	zu prüfen
1,2,3,4,5,6,7	[Rutas]	Algorithm_Shortest_Route	1,1,1,1,0,1,1,	Einstellungen in Verbindung mit Kürzestem Weg	Vehicle im ONROAD-Modus
1,2,3,4,5,6,7	[Rutas]	Algoritmo_Rutas	0	Umschaltungsart für Wegpunkte	global
1,2,3,4,5,6,7	[Rutas]	Simulator_Starts	A 47.28488886°N 12.82442132°E 7              -1 BRU CK	Startpunkt Simulation	global
1,2,3,4,5,6,7	[Rutas]	Simulator_Ends	A 46.82764884°N 12.76547390°E 7              -1 LIENZ	Zielpunkt Simulation	global
1,2,3,4,5,6,7	[Registro]	Nom_Usuario	SPORTIVA	Name der Hardware	global
1,2,3,4,5,6,7	[Registro]	Deviceld	10Exxxxxxx2*77	Interner Hardwarecode	global
1,2,3,4,5,6,7	[Files]	Recent	\SD Card\TwoNavData\DATA\data_Tradies_Jinktest.WPT	zuletzt benutzte Daten	global
1,2,3,4,5,6,7	[Files]	Last_Track	\SD Card\TwoNavData\Recorded\2011-02-07-01.TRK	zuletzt benutzter Track	global
1,2,3,4,5,6,7	[Files]	Recent_Cities	Deutschland\Leverkusen\54449	zuletzt benutzte Städte der Adresssuche	global
1,2,3,4,5,6,7	[Files]	Last_Maps	\SD Card\TwoNavData\Maps\D_3_imp.IMP	zuletzt benutzte Karte	global
1,2,3,4,5,6,7	[Graficas]	ParamX_Graficas	1		global
1,2,3,4,5,6,7	[Coordenadas]	Sistema	1	Koordinatensystem	global
1,2,3,4,5,6,7	[Coordenadas]	Modo_Grados_Min_Seg	0	Koordinatensystem	global
1,2,3,4,5,6,7	[Units]	Unidad_Energia	5	Energie	global
1,2,3,4,5,6,7	[Units]	Unidad_Velocidad	1	Geschwindigkeit	global
1,2,3,4,5,6,7	[Units]	Unidad_Aceleracion	2	Beschleunigung	global
1,2,3,4,5,6,7	[Play]	Virtual_Partner_Mode	0	virtuellen Trainingspartner aktiv/deaktiviert	global
1,2,3,4,5,6,7	[Alarms]	317	1,1,50.00000000,1,25.00000000,1,Alarm1.wav,60		pro Wegpunkt????

## Tabellenwerte 1

{R137}\_0:300,301,304,305,74;{H166}\_1:86,346,340,341,41,65,64,335;{H220}\_2:300,301,307,22,47,314,311;{H221}\_3:59,41,339,337,338;Syste  
minfo\_1:98,86,80,93,350,90,152,346;Hoeheninfos\_1:124,41,92,91,37,57,312,186;km+speed\_1:21,64,335,65,306,72,62,85;{R137}\_0:41,301,21,8  
6;{H166}\_1:86,19,340,341,346,306,65,124;{H220}\_2:300,301,307,22,47,317,311;{H221}\_3:59,41,373,337,338;{R137}\_0:41,301,21,86;{H166}\_1:  
86,19,340,341,346,306,65,124;{H220}\_2:300,301,307,22,47,317,311;{H221}\_3:59,41,373,337,338;{R137}\_0:41,301,21,86;{H166}\_1:86,19,340,3  
41,346,306,65,124;{H220}\_2:300,301,307,22,47,317,311;{H221}\_3:59,41,373,337,338;{R137}\_0:304,305,86,300,301;{H166}\_1:86,346,340,341,  
303,301,305,322;{E316}\_4:334,92,47,373;new\_1:86;{R137}\_0:303,301,21,86;{H166}\_1:86,346,340,341,303,301,305,306;{E316}\_4:19,41,47,66;{  
R137}\_0:300,305,21,86,41;{H166}\_1:86,346,340,341,303,301,305,306;{E316}\_4:19,41,47,66;{R137}\_0:303,301,21,86;{H166}\_1:86,346,340,341,  
303,301,305,306;{E316}\_4:19,41,47,66



Menu Bereich Einstellung via GUI	Erläuterung	Beispiel	Anmerkung
Konfiguration=>Navigation=>Tracks=>Gehe zu Pfeiltangente	In Abhängigkeit von der Geschwindigkeit je > desto > der Wert in m einzugeben		
Konfiguration=>Navigation=>Nächster Wegpunkt=>Fangradius	legt den Fangradius für die Umschaltung zum nächsten Wegpunkt fest		
Konfiguration=>Navigation=>Autoroute=>Ausschüsse			
Konfiguration=>Navigation=>Autoroute=>Zeit/Entfernung			
Konfiguration=>Navigation=>Nächster Wegpunkt=>Umschaltung	legt fest auf welche Weise die Umschaltung erfolgt	0=Radius nächster WP 1=Bisector nächster 2=Nächst WP o 10% 3=manuell per Taste 4=Radius beliebiger 5=Roadbookmodus	
Startpunkt Simulation			
Zielpunkt Simulation			
Name der Hardware festvergeben			
zuletzt benutzte Daten			
zuletzt benutzter Track			
zuletzt benutzte Städte der Adresssuche			
zuletzt benutzte Karte			
Konfiguration=>System=>Koordinaten			
Konfiguration=>System=>Koordinaten			
Konfiguration=>System=>Einheiten			
Konfiguration=>System=>Einheiten			
Konfiguration=>System=>Einheiten			
Konfiguration=>Navigation=>Tracks=>Virtual Coach	Modus für den virtuellen Trainingspartner	0=nein 1=ja	

## Tabellenwerte 2

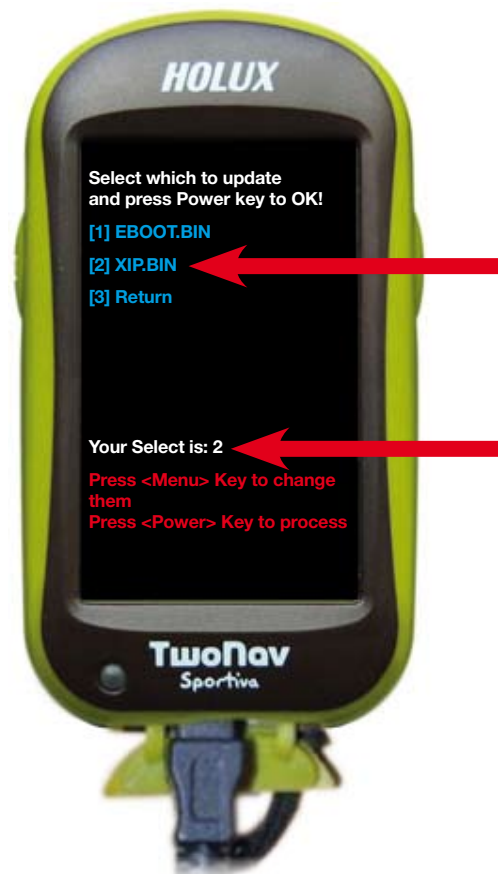
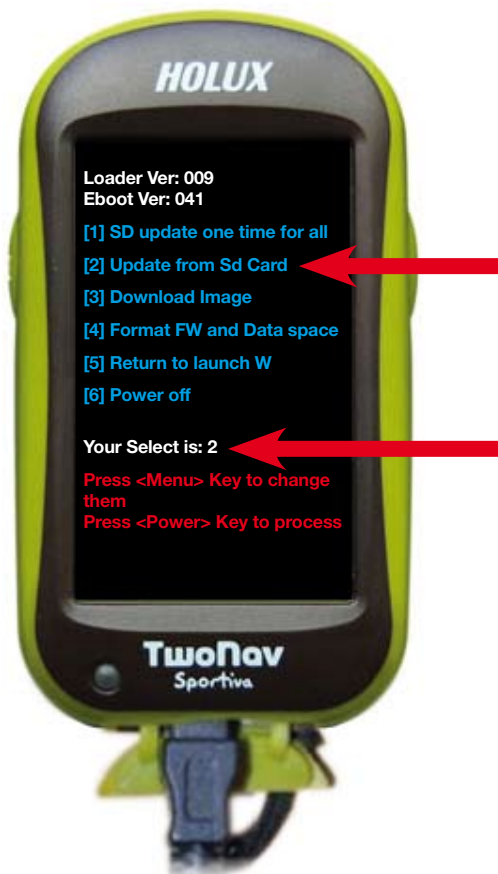
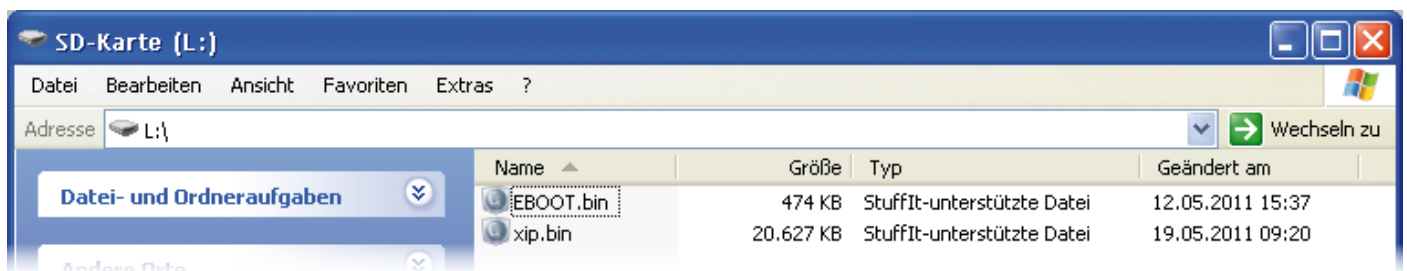
{R137}\_0:300,301,353,354;{H166}\_1:86,19,340,341,346,306,65,124;{H220}\_2:300,301,307,22,317,47,308;{H221}\_3:59,41,373,46,338;SYSTEM\_1:86,90,98,89,80,152,350,308;SLOPE\_1:86,99,383,354,382,384|{R137}\_0:41,301,21,86;{H166}\_1:86,19,340,341,346,306,65,124;{H220}\_2:300,301,307,22,317,47,311;{H221}\_3:59,41,373,337,338|{R137}\_0:41,301,21,86;{H166}\_1:86,19,340,341,346,306,65,124;{H220}\_2:300,301,307,22,317,47,311;{H221}\_3:59,41,373,337,338|{R137}\_0:305,301,304,86;{H166}\_1:86,346,340,341,303,64,383,335;{E316}\_4:19,41,47,66;SYSTEM\_1:86,350,90,308,152,89,98,65|{R137}\_0:303,301,21,86;{H166}\_1:86,346,340,341,303,301,305,306;{E316}\_4:19,41,47,66|{R137}\_0:303,301,21,86;{H166}\_1:86,346,340,341,303,301,305,306;{E316}\_4:19,41,47,66|{R137}\_0:303,301,21,86;{H166}\_1:86,346,340,341,303,301,305,306;{E316}\_4:19,41,47,66|

## Das Sportiva OS wieder herstellen

**Wichtig!** Der Benutzer sollte sich im Klaren darüber sein, dass das Gerät „unbrauchbar“ werden kann, wenn dieser Versuch das OS wieder herzustellen falsch ausgeführt wird!

Wenn Sie jemals mit Ihrem Sportiva oder Sportiva+ Probleme mit dem OS haben, folgen Sie bitte den Anweisungen die hier aufgeführt sind. Zuerst laden Sie sich das aktuelle OS-Update von der CompeGPS Webseite. (unter: [http://www.compegps.com/download/Sportiva\\_EB041\\_OS221.fir](http://www.compegps.com/download/Sportiva_EB041_OS221.fir)) Anschliessend führen Sie unten stehende Schritte aus:

1. Kopieren Sie die Update Dateien eboot.bin und xip.bin in das Rootverzeichnis der SD-Karte.
2. Zuerst drücken und halten Sie die 2 Hardware Tasten. „Menü“ links und „Power“ rechts.
3. Als nächstes verbinden Sie das GPS über USB-Kabel mit dem Computer. Dieser muss eingeschaltet sein! Der Bootloader (eboot.bin) wird installiert.
4. Folgen Sie den Hinweisen auf dem GPS Display. – Sollte der Bootvorgang fehlschlagen, führen Sie Schritt 2 erneut aus, da die richtige Installation des Bootloader zwingend erforderlich ist!
5. Ist der Bootloader korrekt installiert, starten Sie das OS Update. (Bild rechts)



Hallo @,

im CompeLand kann man Trackberichte erzeugen. Dazu den Track markieren > rechte Maustaste > Extras > Trackbericht. Es wird eine Zusammenfassung, eine Höhenschema und eine Landkarte zum Track angezeigt.

Dieser Trackbericht kann man auch modifizieren. Da ich keinen Pulsfühler, etc. habe, interessierten mich die Werte: Mittlerer Puls , Mittlere Trittfrequenz, Mittlere Sensorgeschwindigkeit nicht. Ich habe mir mal Gedanken gemacht, wie man eigene Werte anzeigen kann.

Im Programmverzeichnis von CompeLand befindet sich ein Ordner templates. In diesem 2 Unterordner track template 1 und track template 2. Am besten erstmal eine Sicherheitskopie der Ordner anfertigen. Öffnen wir den Ordner track template 1 befindet sich in diesem eine Datei track template 1.htm. Diese Datei gilt es den eigenen Bedürfnissen anzupassen. Sollte es schiefgehen, dann werden die Dateien der Sicherheitskopie zurück kopiert.

Interessant ist die Zeile `lista.SetValues (109, 110, 108, 124, 127, 153, 182, 180, 219);`

In diese Zeile können wir nun weitere Werte aufnehmen, die angezeigt werden sollen. Achtung es funktionieren nicht alle Zahlen, einige bringen eine Fehlermeldung. Was sich hinter den Zahlen verbirgt zeigt die Aufstellung am Ende, welche aber bestimmt nicht komplett ist.

Die Daten, werden im temp-Ordner (C:\Users\User\Documents\CompeGPS\temp)abgelegt und nach schließen des Programms gelöscht. Will man diese Seite archivieren, müssen die 3 Dateien (track.html, eine \*.png und eine \*.jpg) gesichert werden und in der html-Datei die Pfade angepasst werden. Welche genau das sind erkennt man am Erstell-Datum. Das Höhendigramm wurde bei mir im unteren Bereich unvollständig erzeugt. Nach Änderung der Zeile `nom = CompeGPS.NewTempFileName(„png“) png in jpg` funktionierte das auch.

Die Größe der erzeugten Grafiken können in der Zeile:

`CompeGPS.ExportGraph(track,nom,600,300);` geändert werden (600 für Breite, 300 für Höhe)

Liste der Nummern:

- 100 Name der Track-Datei
- 101 Name des Anwenders
- 102 Name des Starts
- 103 Differenz UTC zur Ortszeit:
- 104 Max. Vertikalgeschw.
- 105 Min. Vertikalgeschw.:
- 106 Passagier
- 107 Gerade Strecke
- 108 Dauer
- 109 Datum
- 110 Startzeit
- 111 Ankunftszeit
- 112 Gesamtstrecke projiziert
- 113 Kommentare zum Track:
- 114 GPS-Modell:
- 115 Seriennummer des GPS:
- 116 Anzahl der Punkte
- 117 Aufzeichnungsintervall
- 118 3D Track:
- 119 Höhe Maximal

**Hersteller und Importeure**

**CompeGPS Team S.L.**

Carrer de'n Draper, 13 (pol. Valldegata)  
08350 Arenys de Mar – Spain  
[www.en.compegps.com](http://www.en.compegps.com)

**Touratech AG**

Auf dem Zimmermann 7  
D-78078 Niedereschach  
Telefon: +49 (0) 7728 9279-0  
[www.touratech.de](http://www.touratech.de)

**VarioTek GmbH**

Wiesenstraße 21 A  
D-40549 Düsseldorf  
Telefon: +49 (0) 211 508630-0  
[www.variotek.de](http://www.variotek.de)

**QuoVadis Software GmbH**

Bahnhofstrasse 38  
D-63500 Seligenstadt  
Telefon: +49 (0) 6182 8492590  
[www.quovadis-gps.com](http://www.quovadis-gps.com)